

平成19年度

全国学力・学習状況（質問紙）調査からみる

滋賀の子ども

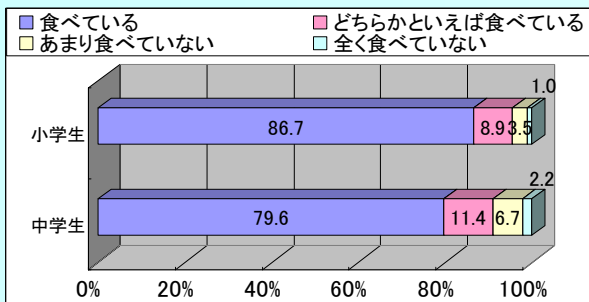
滋賀県教育委員会

子どもの生活習慣について

朝食を食べることや就寝時刻、テレビやビデオを見る時間が学力と関係のあることがうかがえます。

毎日朝食を食べている子どもは9割

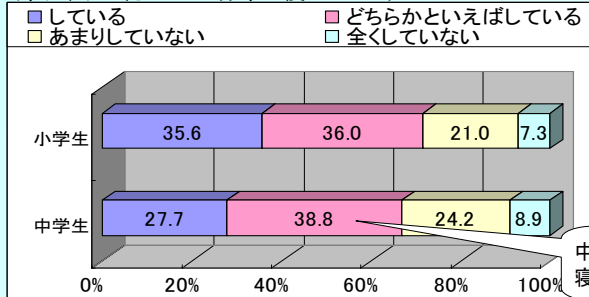
朝食を毎日食べていますか



朝食を毎日食べている子どもの方が正答率の高いことがうかがえます。

中学生の就寝時刻が不規則に

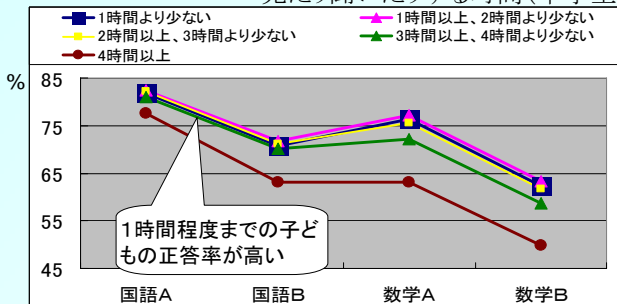
毎日同じくらいの時刻に寝ていますか



就寝時刻の規則正しい子どもの方が正答率の高いことがうかがえます。

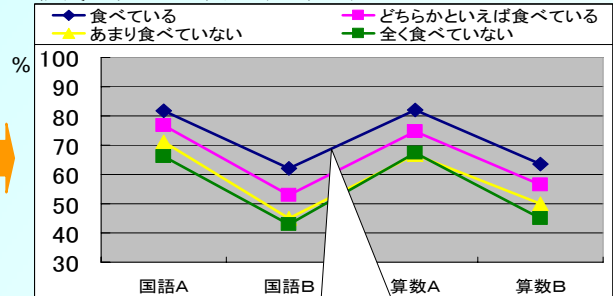
テレビ・ビデオなどの時間が学力に影響

普段、テレビ・ビデオ・DVDを
見たり聞いたりする時間(中学生)



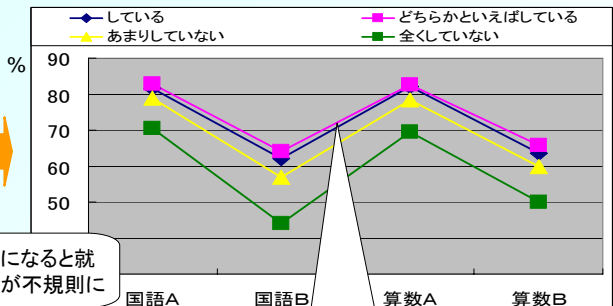
テレビ・ビデオ・DVDは、1時間程度までの子どもの方が正答率の高いことがうかがえます。

朝食と学力との関連(小学生)



朝食を食べている子どもの正答率が高い

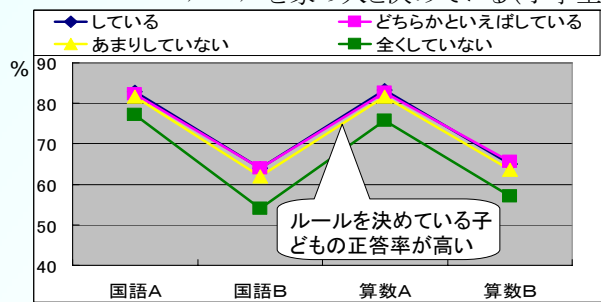
就寝時刻と学力との関連(小学生)



中学生になると就寝時刻が不規則に

寝る時刻の規則正しい子どもの正答率が高い

テレビを見る時間やゲームをする時間などの
ルールを家の人と決めている(小学生)



家の人と時間のルールを決めている子どもの方が正答率の高いことがうかがえます。

支援のポイント

望ましい学習環境づくりのために、簡単な生活リズム表をつくらたりして生活習慣を子どもと一緒に考えましょう。基本的な生活習慣を整え、正しい生活リズムをつくることが大切です。

(注1) グラフの縦軸は各問題の正答率を示しています。

(注2) グラフの横軸の国語A、算数・数学Aは知識に関する問題、国語B、算数・数学Bは活用に関する問題を示しています。

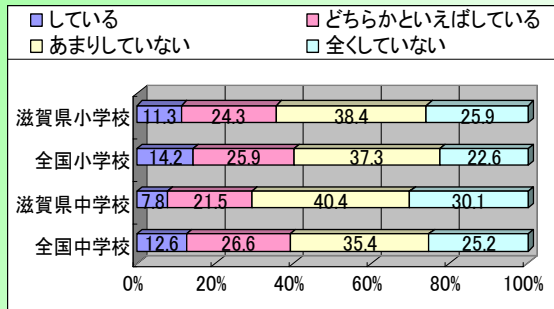
子どもの学習習慣について

全国と比べて復習時間が少ないことがうかがえます。
また、日頃の出来事に興味を持ち、計画的な学習習慣をつけることの大切さがうかがえます。

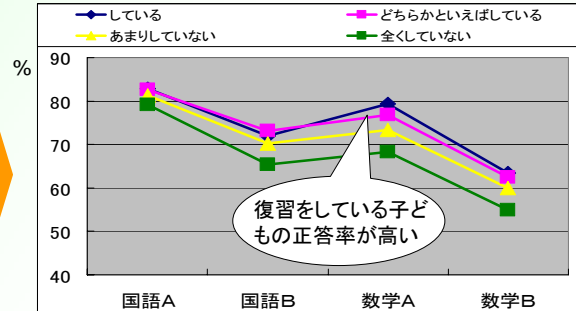


復習や計画的な学習が学力に影響

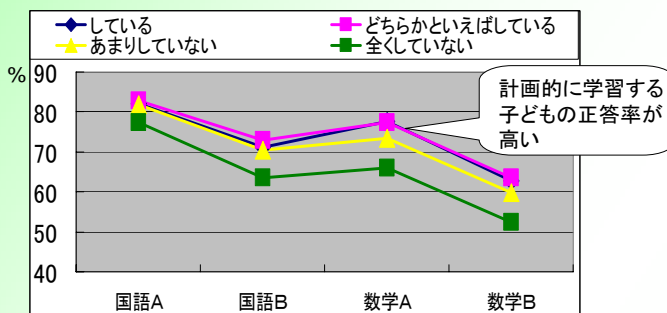
家で学校の授業の復習をしていますか



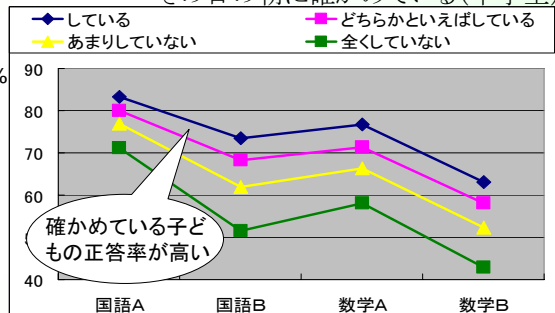
復習することと学力の関連(中学生)



勉強する時間を自分で決めて実行する(中学生)



学校に持って行くものを、前日か、その日の朝に確かめている(中学生)

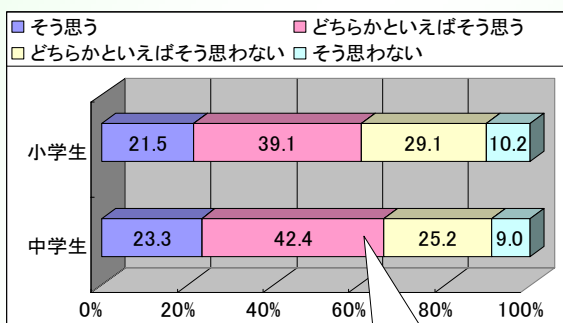


支援のポイント

復習や反復練習などに毎日計画的に取り組ませ、はげましの声かけや確認が大切です。

学習への興味・関心も学力に影響

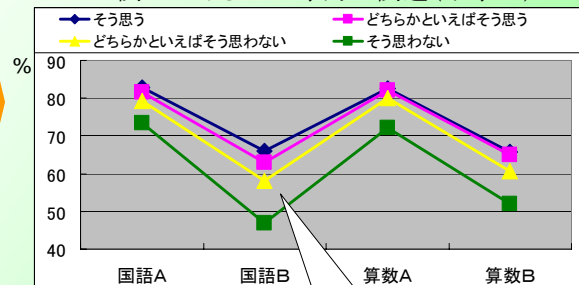
新聞やテレビのニュースなどに関心がありますか



中学生になると社会への関心が高くなる



新聞やテレビのニュースなどに
関心があることと学力の関連(小学生)



支援のポイント

社会や日頃の出来事を子どもたちに話題提供し、興味・関心を高めることが大切です。

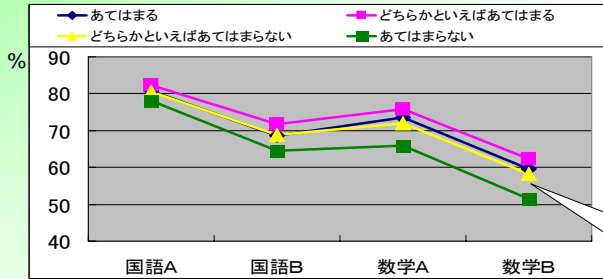
特に、国語Bの問題に正答率の違いが見られる

「認める・ほめる」ことが子どもを育てる

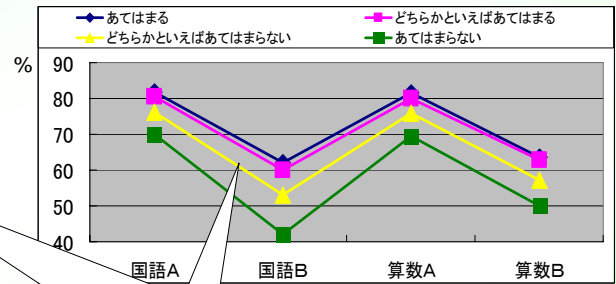
自尊心や自己肯定感が、子どもの学習に取り組む意識と関係あることがうかがえます。



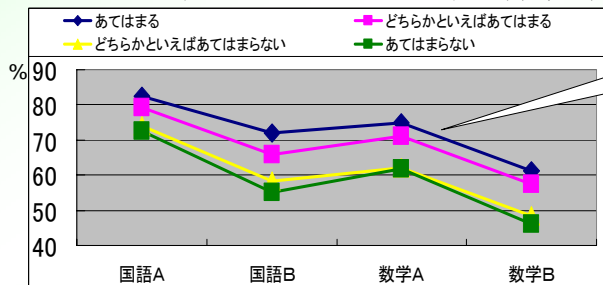
自分にはよいところがあると思いますか(中学生)



人の役に立つ人間になりたいと思いますか(小学生)



ものごとを最後までやりとげてうれしかったことがありますか(中学生)



自分のよさに気づいていたり、人の役に立ちたいと思っていたりする子どもの正答率が高い

成功経験が子どもの自己肯定感を生み、学習への自信となっている

支援のポイント

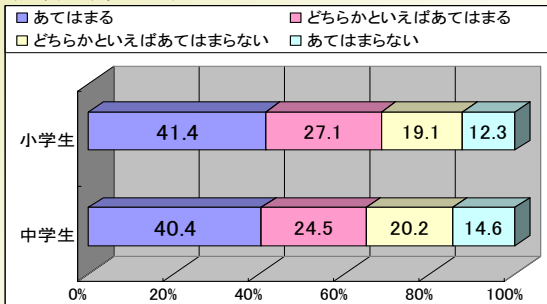
どの子どもにもよいところがあります。そこを積極的に認め、ほめることが大切です。

子どもの読書習慣について

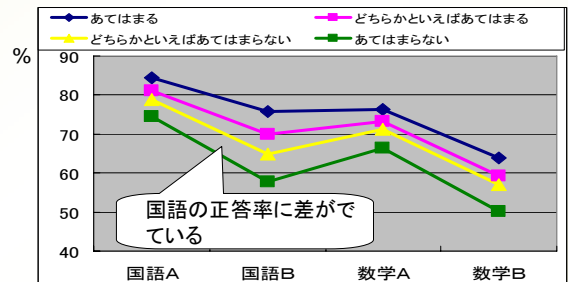
読書の好きな子ども、読書時間の多い子どもの正答率が高い傾向がみられます。また、読書の好きな子どもは、国語の正答率が高いことがうかがえます。



読書が好きですか

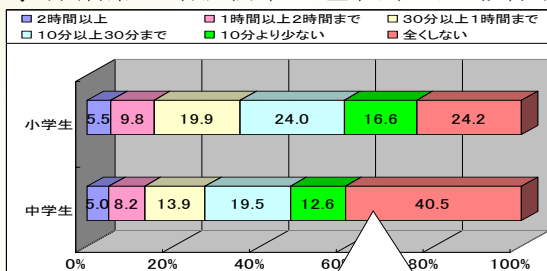


読書が好きなことと学力との関連(中学生)



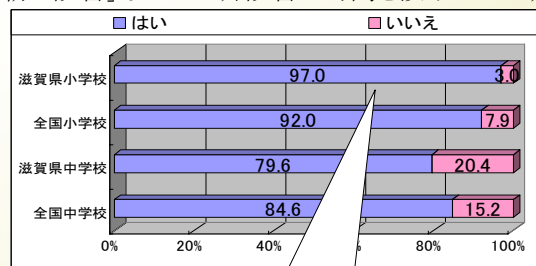
国語の正答率に差がでている

家や図書館での普段(月曜から金曜日)一日の読書時間



読書を全くしない中学生が40%以上みられる

「朝の読書」などの一斉読書の時間を設けていますか



特に滋賀県の小学校は活発です

支援のポイント

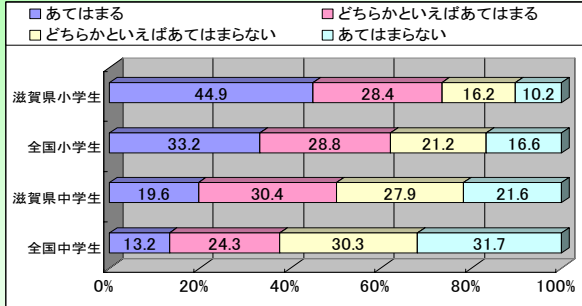
子どもが読書好きになるように、読み聞かせや『滋賀ことのは手引集』などを活用し、子どもが本にふれる機会を多くもつことが大切です。

子どもと地域とのかかわりについて

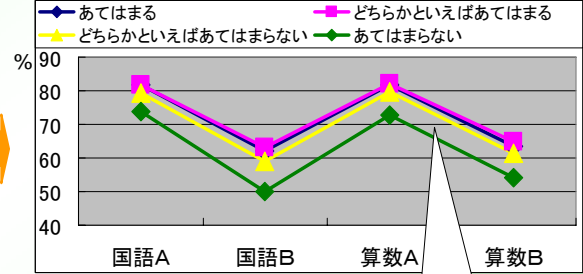
子どもたちが地域に深くかかわり、学校が地域から大きな支援を受けていることがうかがえます。



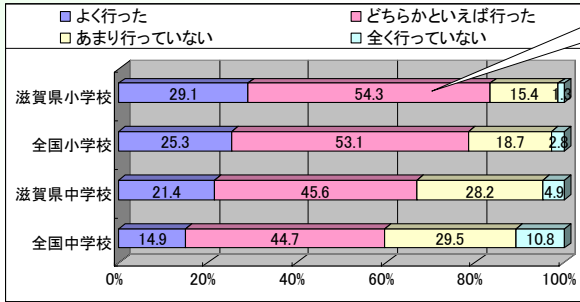
今住んでいる地域の行事に参加した



地域の行事への参加と学力との関連(小学校)



地域の人材を講師として招いた授業を行った(学校質問紙)



全国と比べ、地域の方を招いての授業が活発である

地域行事に参加している子どもは、相対的に正答率が高い

支援のポイント

滋賀県では、学校、家庭、地域が協力して子どもを育てようとしていることがうかがえます。今後も、学校、家庭、地域、企業などが連携した取組を多くの場面で進めていくことが大切です。

=その他の質問について=

子どもたちは、様々な体験をとおして育っていきます。大人が協力して、心豊かでたくましい子どもに育てていくことが大切です。



<学校生活について>

質問項目		そう思う	どちらかといえばそう思う	どちらかといえばそう思わない	そう思わない
学校で友達に会うのは楽しいと思うか	滋賀県小学生	82.6	13.8	2.4	1.1
	全国小学生	82.8	13.5	2.6	1.1
	滋賀県中学生	76.4	18.7	3.1	1.6
	全国中学生	76.5	18.0	3.5	1.9
学校で好きな授業があるか	滋賀県小学生	73.6	18.2	5.3	2.9
	全国小学生	77.0	15.7	4.7	2.6
	滋賀県中学生	49.7	26.9	14.4	8.9
学校で楽しみにしている活動があるか	滋賀県小学生	66.2	22.0	8.2	3.5
	全国小学生	69.4	19.3	7.5	3.8
	滋賀県中学生	47.1	26.3	15.8	10.6
	全国中学生	47.7	24.6	15.8	11.7

質問項目		当てはまる	どちらかといえば当てはまる	どちらかといえば当てはまらない	当てはまらない
学校のきまりを守っているか	滋賀県小学生	27.8	57.3	12.9	2.0
	全国小学生	31.5	54.7	11.9	1.9
	滋賀県中学生	36.1	47.8	12.2	3.7
	全国中学生	40.2	45.5	11.3	3.0
友だちとの約束を守っているか	滋賀県小学生	59.1	37.0	3.2	0.7
	全国小学生	59.5	36.5	3.3	0.6
	滋賀県中学生	56.7	39.0	3.5	0.7
いじめは、どんな理由があってもいけなくないことだと思うか	滋賀県小学生	74.0	20.4	4.0	1.6
	全国小学生	76.1	18.6	3.8	1.4
	滋賀県中学生	56.1	30.3	10.0	3.2
	全国中学生	58.7	29.2	8.6	3.1

<生活経験について>

質問項目		何度もある	時々ある	あまりない	全くない
小さい子どもをおんぶやだっこしたり、遊んであげたりしたことがあるか	滋賀県小学生	55.3	21.3	14.0	9.3
	全国小学生	58.2	20.6	13.0	8.2
	滋賀県中学生	44.2	24.6	18.7	12.3
	全国中学生	44.3	24.5	19.1	12.0
体の不自由な人やお年寄りや、困っている人の手助けをしたことがあるか	滋賀県小学生	11.1	23.7	41.1	24.0
	全国小学生	14.5	26.7	37.9	20.7
	滋賀県中学生	11.6	26.8	40.2	21.3
	全国中学生	12.8	26.8	39.2	21.0

質問項目		何度もある	時々ある	あまりない	全くない
海、山、湖、川などで遊んだことがあるか	滋賀県小学生	51.0	31.5	14.9	2.5
	全国小学生	53.7	29.6	14.1	2.6
	滋賀県中学生	55.2	29.4	13.1	2.2
	全国中学生	55.4	28.6	13.9	2.0
清掃活動(草取り、ゴミ拾いなど)へ参加したことがあるか	滋賀県小学生	29.4	27.8	25.2	17.5
	全国小学生	28.1	26.0	25.4	20.4
	滋賀県中学生	23.3	32.2	28.7	15.7
	全国中学生	20.8	29.0	29.5	20.5

※回答の中の“その他”は省いているため、質問ごとの回答率の合計が100%にならない場合があります。